



Rapport d'activités 2023–2024



TABLE DES PARTENAIRES
DU DÉVELOPPEMENT SOCIAL
DE LANAUDIÈRE

SOMMAIRE

Mot de la présidence	03
Mot de la direction	04
Clin d'œil à nos 25 ans	05
Conseil d'administration	06
Équipe	07
Nos réalisations	
Concertation régionale en développement social	8-9
Accompagnement et soutien	10-11
Promotion du développement social	12-13
Veille et expertise	14-15
Nos mobilisations et projets	
Bénévoles Conseil Lanaudière	16-17
Chantier régional en habitation	18-19
Nourrir Lanaudière	20-21
Partenaires financiers	22
Perspectives et mot de l'équipe	23
Acronymes	24

Il est temps de reconnaître le chemin remarquable que nous avons parcouru jusqu'à présent!



L'année 2023-2024 se démarque des dernières années avec le retour à une vie presque normale, bien que teintée des effets postpandémiques, sur un fond d'inflation, de nombreux défis sociaux en croissance et de transition socioécologique!

Voilà le contexte dans lequel nous avons poursuivi nos efforts de concertation et de liaison avec nos partenaires locaux et régionaux. Une première réalisation à souligner est le renouvellement de l'entente sectorielle sur 3 ans. Cette entente est le fruit de la collaboration et de la volonté de soutien des partenaires indispensables que sont La **Table de préfets de Lanaudière, La Fondation Lucie et André Chagnon, Le CISSS de Lanaudière et Centraide**. Nous tenons à les remercier pour ce soutien financier, mais aussi et surtout, pour leur soutien au quotidien et en continu aux approches de concertation et de développement social.

Sur le plan de la gouvernance, nous avons revu et mis en place la composition du conseil d'administration, afin d'avoir un conseil davantage axé sur le soutien à la mission. Par ailleurs, une attention particulière a été accordée au niveau des ressources humaines, en créant un comité RH qui veille à l'analyse des situations et des opportunités. Il en est de même pour le volet financier, par la mise en place d'un comité sur la pérennité financière qui a amorcé des travaux afin de consolider les perspectives financières de notre organisation.

Je remercie les membres du conseil d'administration, de la direction et du personnel pour leur engagement et leur conviction à contribuer à la réalisation de la mission de cette "**grande, petite équipe!**"

Alors que la Table des partenaires du développement social de Lanaudière s'apprête à célébrer ses 25 ans d'existence, il est temps de reconnaître le chemin remarquable que nous avons parcouru jusqu'à présent. C'est une étape importante qui nous invite à réfléchir et à envisager collectivement comment nous pouvons continuer à évoluer dans notre approche du développement social.

Après 25 ans d'expériences et d'évolution, notre organisation adoptera **un nouveau nom, une nouvelle appellation**, plus simple, plus directe, mais sans jamais perdre de vue que le développement social ne peut se faire sans les partenaires et sans concertation. Plus que jamais, nous avons besoin de nous rappeler que la réalisation de nos intérêts particuliers passe par le biais des actions concertées inclusives et bienveillantes.

Un remerciement à vous tous, pour votre contribution à la réalisation de notre mission qui vise, faut-il le rappeler à *mobiliser des acteurs du développement social autour d'une vision et d'actions qui contribuent à l'amélioration de la qualité de vie, à la réduction des inégalités sociales et à la participation citoyenne dans une perspective de développement durable.*

Coopérativement vôtre,

Jean Beaudoin, président

Une œuvre collective qui puise son inspiration dans la solidarité, la bienveillance et l'esprit de collaboration!



Je suis heureux de vous présenter notre nouveau rapport d'activités annuel!

Soutenus par un conseil d'administration dont la composition a été actualisée, l'équipe et moi-même avons travaillé fort pour compléter la rédaction et mettre en œuvre la première année de notre plan d'action 2023-2026. Bien campés sur nos mandats et nos mobilisations actuels, inspirés par 25 années d'histoire de développement social et entourés par des partenaires de confiance toujours plus engagés, nous sommes motivés à poursuivre le travail. Nous avons aussi procédé à une planification stratégique de nos communications qui nous amène à actualiser nos outils internes et externes et ainsi faire peau neuve en cette année d'anniversaire.

Cette année marquait aussi la fin du cycle de 5 ans de la Démarche lanaudoise en développement social. Ce fut l'occasion d'observer nos processus de collaboration et nos gouvernances, d'actualiser nos priorités et de planifier les actions au niveau local et régional. Les partenariats intersectoriels continuent de se développer et nous sommes optimistes pour le second cycle de la Démarche. J'aimerais saluer tout particulièrement les coordinations locales et régionales de la Démarche lanaudoise qui ont fait preuve de détermination, d'engagement et de créativité pour mobiliser les partenaires.

Ce rapport me remplit de fierté puisqu'il me permet de prendre conscience du travail que nous avons accompli et des apprentissages que nous avons faits ensemble. J'ai pu m'appuyer sur une équipe forte et engagée, malgré les postes vacants. Pour tout cela, je vous remercie, chère équipe.

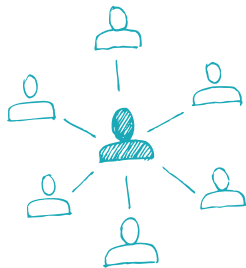
J'aimerais aussi souligner le soutien indéfectible de notre conseil d'administration qui veille au déploiement de notre mission. Toute l'année, j'ai eu plusieurs pensées pour les personnes qui ont contribué au développement de la région ces 25 dernières années. Sans vous, je n'aurais pas la certitude que nous pourrions relever les défis complexes que nous rencontrerons dans un avenir prochain.

Merci à vous, actrices et acteurs du développement social de la région, pour le travail accompli et votre engagement. Pour moi, le développement social est une œuvre collective qui puise son inspiration dans la solidarité, la bienveillance et l'esprit de collaboration.

Yan Lavoie, directeur général



Clin d'œil à nos 25 ans



Un conseil d'administration axé sur le soutien à la mission!

Régionaux

Poste coopté

Jean Beaudoin - *Président*

Tables des préfets Lanaudière

Dominique Masse

Économie sociale Lanaudière

Philippe Morand
- *Secrétaire*

Centraide Lanaudière

Dave Ferland-Bérard
(sortant, juin 2023)

Personnes ressources

Ministère des Affaires municipales et de l'Habitation

Véronique Jetté-Nantel

Services Québec

- Patricia Ladouceur (sortante, avril 2023)
- Maryse Goyette

Locaux

MRC de Joliette (issue du CLDS de Joliette)
Nancy Fortier

MRC L'Assomption (Pacte MRC de L'Assomption)
Mélanie Gagné - *Trésorière*

MRC Les Moulins (issue de TISSUS Les Moulins)
Sara Jarnier (sortante, février 2024)

Municipalité de Chertsey (issue du CLDS de Matawinie)
Michelle Joly (sortante, juin 2023)

Municipalité de Saint-Liguori (Issue du CLDS Vision Montcalm)
Ghislaine Pomerleau - *Vice-présidente*

CJE Matawinie (issus du CLDS Matawinie)
Marc Pelletier

CLDS D'Autray - Poste vacant

Le CA s'est réuni 7 fois cette année, en plus de :

- 4 rencontres pour le comité RH;
- 2 rencontres pour le comité perspectives financières;
- Changements aux règlements généraux sur la composition du conseil d'administration;
- Renouvellement de l'entente sectorielle 2023-2026;
- Adoption du plan d'action 2023-2026;
- Adoption de la planification stratégique des communications.



Une équipe dédiée

- **Chantale Quesnel** - Adjointe administrative
- **Dominic Martin** - Coordonnateur de Nourrir Lanaudière (NL)
- **Maude Dubé-Ratté** - Coordonnatrice de Bénévoles Conseil Lanaudière (BCL)
- **Patricia DesAlliers** - Coordonnatrice du chantier en habitation
- **Yan Lavoie** - Directeur général

Merci à Camille Giraldeau, Marie-Chantal Bouchard et Danielle Gill qui ont participé aux activités mentionnées dans le présent rapport.

De gauche à droite, rangée du bas :
Patricia DesAlliers, Maude Dubé-Ratté, Marie-Chantal Bouchard et Camille Giraldeau

Rangée du haut :
Yan Lavoie, Chantale Quesnel et Dominic Martin



Nous remercions les collaboratrices suivantes :

Isabelle Rousseau pour l'étude de faisabilité en matière de menus travaux, Charlène Guertin pour le plan stratégique en communication et Isabel T. Dion pour l'accompagnement du comité transformation-distribution.

Votre apport a été apprécié par tous et nous souhaitons souligner votre rigueur, votre créativité et votre appui stratégique.

Concertation régionale en développement social

La TPDSL contribue à la consolidation et à l'avancement de la concertation régionale intersectorielle en développement social en complémentarité avec les différentes démarches du territoire.

01

La liaison locale & régionale continue de se développer dans nos mobilisations

- La sécurité alimentaire et l'habitation sont des priorités dans l'ensemble des MRC du territoire. Nous continuons de participer aux concertations et nous nous ajustons en fonction des priorités locales, afin d'assurer une cohérence et une complémentarité sur l'ensemble du territoire.
- Les rencontres de partage de pratiques inspirantes ont réuni plusieurs organismes sociocommunitaires, favorisant l'échange d'expertise et le soutien mutuel entre organisations.

Quelques collaborations aux événements et aux mobilisations de nos partenaires :

- Rencontre de concertation régionale « Perspectives Aînés »;
- Grand événement régional de la TROCL: animation de tables;
- Animation de tables et participation lors de la consultation pour la révision de la stratégie gouvernementale pour assurer l'occupation et la vitalité des territoires (OVT);
- Participation à la consultation spéciale du Conseil régional d'environnement de Lanaudière (CREL) pour le plan nature;
- Lancement du Mémento lanaudois de l'entrepreneuriat collectif par Économie sociale Lanaudière;
- Grande journée régionale – Présentation et échanges autour des résultats de l'EQDEM (Enquête québécoise sur le développement des enfants à la maternelle) et de la consultation Envolée 0-8.



Les partenaires du développement social de la région ont été très actifs cette année, ce qui nous a donné l'opportunité de travailler sur plusieurs dossiers et d'assurer une liaison entre les différents travaux qui sont complémentaires :

- Accompagnement et liaison dans le cadre de la Démarche lanaudoise visant l'amélioration des conditions de vie par la réussite éducative, la solidarité et l'inclusion sociale portée par la Table des préfets de Lanaudière qui a complété sa première phase de cinq ans.
- Participation au comité de pilotage de la révision de la stratégie gouvernementale pour assurer l'occupation et la vitalité des territoires (OVT).
- Co-organisation de la journée régionale *Gazelle et Potiron*, une occasion de «concertation de concertations» avec le Plateau lanaudois intersectoriel et Envolée 0-8.
- Liaison avec les équipes de la direction de santé publique afin de mieux nous connaître, entretenir nos liens et réfléchir sur nos rôles respectifs.

Au national

Nous assurons une liaison avec le Réseau québécois du développement social (RQDS) en participant à leur conseil d'administration et au Comité cadre de référence. Nous avons aussi participé au Collectif TIR-SHV ainsi qu'à quelques rencontres du Collectif des partenaires en développement des communautés.

Conférences offertes par notre équipe au Québec

- En habitation: Outaouais, Abitibi
- Démarches régionales intersectorielles en développement social (Université du Québec à Rimouski)
- Forum Bien manger à l'école



Accompagnement et soutien

La TPDSL consolide ses accompagnements en fonction des besoins des différents groupes accompagnés en collaboration avec le milieu.

02

Dans le cadre de notre mandat d'accompagnement de la Démarche lanauoise visant l'amélioration des conditions de vie par la réussite éducative, la solidarité et l'inclusion sociale portée par la Table des préfets de Lanaudière :

Cet hiver marquait la fin d'une première phase de 5 ans de cette démarche et le début de la prochaine. Ce fut une grosse année pour l'ensemble des partenaires impliqués à tous les niveaux. Nous avons collaboré avec la Table des préfets à la planification des activités de transition de cette démarche :

- Lac-à-l'épaule réunissant le comité de réflexion stratégique et les membres de la communauté de pratique;
- Rencontre des coordinations et des fiduciaires de la démarche;
- Planification, animation et suivi de la communauté de pratique;
- Planification de la journée portes ouvertes sur la Démarche.

Dans une perspective plus large, nous avons contribué à cette démarche régionale par:

- La coanimation de la communauté de pratique réunissant les coordinations des démarches locales et régionales;
- Le soutien aux 6 démarches territoriales (comités de développement social et comités de coordination), en fonction des besoins;
- La participation au comité de réflexion stratégique (CRS).



En plus des chantiers traités dans les mobilisations de la TPDSL, nous avons participé au Chantier régional Accès aux soins de santé et services de proximité, accessibles et inclusifs (Comité de coordination) ainsi qu'au Chantier régional réussite éducative.

Un travail colossal!

Nous avons constaté l'intensité de la mobilisation des dernières années et des actions accomplies sur le terrain. Les partenaires sont fiers, avec raison, du travail accompli et des apprentissages collectifs.

Nous avons appris à mieux nous connaître et à travailler ensemble. Nous avons aussi constaté, avec les partenaires, la complexité de la gestion collective des démarches et projets. Les prochaines années nous permettront de consolider le travail réalisé afin d'assurer une complémentarité sur le terrain dans un climat de confiance et de collaboration.

Cette année, les différentes démarches ont travaillé sur le suivi des actions, sur leurs priorités ainsi que sur le prochain plan d'action.

Thématiques ressorties dans l'ensemble de nos accompagnements:

- La gouvernance partagée;
- La complémentarité entre les acteurs du développement social et entre les différents paliers d'intervention (local, supralocal, régional, national);
- Les défis liés à l'accueil des nouveaux participants (ou nouvelles organisations) dans les différentes mobilisations du territoire;
- La mise en mouvement des connaissances;
- La transition socioécologique.



L'équipe, ses outils, ses réflexions

Ayant intégré la question de la posture d'accompagnement dans sa démarche de positionnement stratégique, l'équipe a amorcé une réflexion en ce sens et compte bien travailler avec les partenaires afin d'en préciser ses spécificités et son cadre théorique.

Promotion du développement social

La TPDSL a en main des outils et des stratégies de communication afin de contribuer au rayonnement du développement social dans Lanaudière.

03

Cette année, en collaboration avec ses partenaires et l'équipe, le conseil d'administration a adopté une planification stratégique de ses communications portant sur les quatre axes suivants :

AXE 1 : Faire connaître la TPDSL et ses réalisations en incluant celles de ses mobilisations;

AXE 2 : Informer sur les enjeux d'actualité en DS (selon certaines thématiques), sur les réalisations des partenaires (locaux et régionaux), et sur l'impact des retombées en développement social;

AXE 3 : Mobiliser les acteurs à participer aux instances de concertation en développement social dans Lanaudière, ainsi qu'aux mobilisations et au CA de la TPDSL;

AXE 4 : Inspirer et agir sur les pratiques en partageant les bons coups, les meilleures pratiques et les initiatives inspirantes, ainsi qu'en fournissant des outils aux partenaires.



Les célébrations entourant le **25e anniversaire de la TPDSL** sont une opportunité pour réfléchir à notre identité visuelle et à notre dénomination sociale afin de rester cohérents avec les orientations stratégiques de nos communications.

Dans le but de nous donner les moyens d'agir sur ces quatre axes, nous avons travaillé sur la gestion de notre base de données et sur nos outils de communication internes et externes. Travail qui sera poursuivi en 2024-2025.

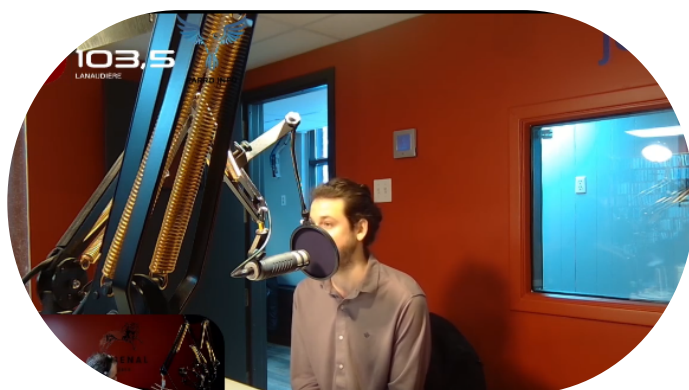
Faits saillants

2023-2024

- Programmation d'activités visant à souligner 25 ans de développement social dans Lanaudière, reconnaître ses bâtisseurs et ses acteurs ainsi qu'à réfléchir à l'avenir;
- Plan de communication propre à Nourrir Lanaudière et arrimage avec la planification stratégique des communications de la TPDSL;
- Actualisation de la structure de la base de données de la TPDSL (en cours);
- **44 municipalités et 4 MRC** ont adopté des résolutions d'appui à la déclaration Habiter Lanaudière que nous avons fait parvenir aux députés du territoire et ministres concernés. Cette déclaration visant l'engagement des municipalités a été adoptée par la Table des préfets l'an dernier.

Réseaux sociaux

- Création et maintien des outils de communication (Facebook, vidéos, etc.);
- Croissance de la page Facebook de la TPDSL : **1114 abonnés** sur la page (975 en 2023);
- Entrevue à la station de radio O103,5 pour parler de Nourrir Lanaudière;
- Utilisation grandissante des réseaux sociaux pour promouvoir nos activités et celles de nos nombreux partenaires.



Veille et expertise en développement social

La TPDSL développe des stratégies, des outils, des connaissances et des pratiques permettant aux partenaires de la région de s'ajuster aux tendances actuelles et de l'avenir en matière de développement social.

04

La région de Lanaudière est riche en expérience et en connaissance en matière de développement social. Nous avons donc travaillé à valoriser ces connaissances en assurant une liaison entre les acteurs sur le territoire.

Ce travail s'est fait parallèlement avec la démarche de planification stratégique de nos communications tout en nous assurant de la cohérence avec celle-ci.

Faits saillants

2023-2024

Au national

Nous avons travaillé à assurer une liaison et un transfert des connaissances avec le RQDS pour :

- Communauté de pratique en logement;
- Communauté de pratique des agents de communication des démarches intersectorielles régionales en développement social.

Nous avons également travaillé avec le Collectif des partenaires en développement des communautés au niveau :

- Comité Équité territoriale;
- Comité Transition socioécologique.

Nous avons collaboré avec la Chaire de recherche du Canada Approches communautaires et inégalités de santé (CACIS) pour la recherche sur l'action intersectorielle régionale!

Des connaissances à partager!

Chantier régional en habitation

Des solutions innovantes en habitation: une étude a été menée visant à identifier les meilleures solutions innovantes en habitation pour Lanaudière. À la suite de la recherche, une consultation a été réalisée afin d'identifier les moyens de mise en œuvre et les parties prenantes à impliquer.

Nous avons complété l'étude de faisabilité portant sur un service de menus travaux. Les modèles d'affaires sont en cours d'évaluation.

Nous avons été sélectionnés pour participer à une recherche-action visant à identifier les meilleures stratégies d'implantation en zone urbaine, semi-urbaine et rurale. Le comité de pilotage s'élargit en accueillant des partenaires clés.

Une conférence en collaboration avec Habéo (groupe de ressource technique) a fait la tournée des MRC visant à informer les acteurs liés à l'habitation sur les programmes et le montage financier de projet.

Bénévoles Conseil Lanaudière

Deux rencontres de partage de pratiques inspirantes se sont tenues, permettant aux gestionnaires et administrateurs de s'outiller sur la planification annuelle et la relève du conseil d'administration. Ces échanges ont permis le soutien entre pairs et le partage d'outils utilisables de façon autonome dans les organisations.

Nous effectuons une veille sur les outils pouvant appuyer l'action des organisations sociocommunitaires ainsi que l'accompagnement de celles-ci.

Les bénévoles-conseils se sont rencontrés à deux reprises cette année pour des sessions d'enrichissement sur le thème du développement durable données par le Centre de recherche sociale appliquée (CRSA). Une formation sur la posture d'accompagnement et la participation citoyenne a donné lieu à une collaboration avec la TROCL qui a présenté les enjeux vécus par les organismes d'action communautaire autonome.

De plus, en septembre dernier, nous nous sommes appropriés de nouveaux outils de suivi des accompagnements ainsi que la Boîte à outils BCL.

Nourrir Lanaudière

Au cours de l'année, nous avons participé à une formation sur la gouvernance des collectivités, ainsi que plusieurs rencontres de communauté de pratique sur la gouvernance alimentaire de Vivre en Ville. Les connaissances acquises nous ont permis d'intégrer les meilleures pratiques et de se mettre collectivement en mouvement. Nous aurons ainsi une gouvernance plus claire et plus représentative de l'état d'avancement de Nourrir Lanaudière.

Bénévoles Conseil Lanaudière



Bénévoles Conseil Lanaudière est
composé de **17 bénévoles-conseils!**

BCL offre des services d'accompagnement aux organisations sociocommunautaires lanaudoises favorisant leur développement, et ce, par le bénévolat de compétences axé sur la participation citoyenne et la gouvernance démocratique dans une perspective de développement durable.

Nous offrons aussi du soutien/conseil/référence vers les services et outils disponibles dans Lanaudière. Enfin, nous organisons des rencontres de partage de pratiques inspirantes, permettant l'échange et la réflexion entre gestionnaires d'organismes.

31

Accompagnements
COMPLETS réalisés

12

Accompagnements
INITIAUX réalisés

Principaux champs d'expertise sollicités :
réflexions stratégiques, organisation du
travail et gestion des RH!

Comprenant l'analyse des enjeux vécus,
des échanges avec d'autres partenaires
d'accompagnement et le partage
d'outils.

8

RÉFÉRENCES
complètes vers
des services
lanaudois

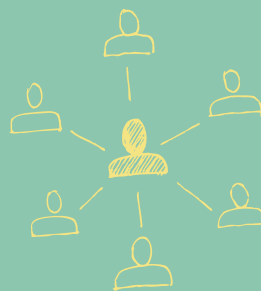
2

Rencontres de
partage de
pratiques inspirantes
(RPPI)

Actions phares 23-24

- Implantation des questionnaires de suivi des accompagnements;
- Arrimage en continu avec l'équipe d'organisation communautaire du CISSS de Lanaudière;
- Collaboration avec le Centre de recherche sociale appliquée (CRSA).

Bénévoles Conseil



Lanaudière en chiffres

6

Rencontres du Comité
citoyen

5

Rencontres du Comité
développement
durable

5

Rencontres du
Comité suivi des
accompagnements/
évaluation

4

Rencontres du
Comité participation
citoyenne

1450 heures

d'implication citoyenne



« À la suite de l'accompagnement, j'ai appris à en dire davantage aux administrateurs et à l'équipe sur les enjeux que nous vivons et ma vision. »

Karine Charpentier, Conseil de développement bioalimentaire de Lanaudière

« Le fait de se côtoyer (entre directions) lors des rencontres de partage de pratiques inspirantes nous aide à mieux collaborer dans nos projets sectoriels communs. »

Marc-André Gadoury, Maison des grands parents du Grand Joliette

Chantier régional en habitation

Le chantier régional en habitation est un lieu de concertation dynamique entre des acteurs multisectoriels, engagés dans la résolution des défis de l'habitation. Ils identifient et élaborent collectivement les meilleures stratégies d'intervention innovantes et durables.

Le chantier habitation est composé d'une **cinquantaine de partenaires** dont :



Organisations à mandat régional



Municipalités (élu.e.s et personnels administratifs)



Offices d'habitation



MRC

Actions phares 23-24

Réalisation d'une étude portant sur les solutions innovantes adaptées à la réalité Lanaudoise et signature d'un rapport de **16 solutions**

42 participants ont identifié les moyens de mise en œuvre des solutions

 **74 %**

Milieu municipal et MRC!

Envoi de la déclaration Habiter Lanaudière

50 lettres d'appui!

- 2 comités locaux de développement social
- 1 Chambre de commerce
- 1 organisation à mandat national
- 1 député.e

- Finalisation de l'étude de faisabilité pour de menus travaux, début de la phase 2 et signature d'une entente de recherche action d'une durée de 3 ans à titre de co-chercheur avec l'UQTR;
- Réalisation d'un état de situation sur la situation d'urgence dans Lanaudière;
- Envoi de la **boîte à outils** à toutes les municipalités et MRC et soutien dans la réalisation de portrait ou de politique (x2);
- Collaboration avec Habeo pour la présentation des conférences portant sur le logement social et les programmes de financement;
- Identification de la mission et des valeurs du chantier.

Chantier régional en habitation en chiffres



44

Partenaires reçoivent
l'information du
chantier

14

Rencontres du
comité solutions
innovantes

12

Rencontres du
comité menus
travaux

11

Participations à des
rencontres de
comités logement
locaux



- 5 rencontres de concertation en chantier
- 6 conférences données pour présenter nos travaux
- 6 conférences avec Habeo portant sur le financement de projet habitation

« Les villes et municipalités sont les maîtres d'œuvre de la planification urbaine. Elles peuvent, par leurs règlements de zonage et d'usages et leurs plans directeurs des infrastructures participer à contrer la crise du logement. L'implication des villes et municipalités au chantier régional en habitation permet d'avoir un regard à 360 degrés du problème et de participer à l'effort collectif. »

Muriel Lafarge, conseillère municipale, Ville de Joliette

« Le milieu, interpellé par le maintien à domicile, cherche une solution pour offrir un service de menus travaux aux personnes âgées. Diverses options ont été envisagées mais il faut s'assurer que ce service demeure en place, qu'il soit pérenne. C'est tellement important! La TRCAL est préoccupée par cet enjeu et à force d'en parler entre partenaires, nous avons eu le plaisir de participer à une étude de faisabilité, la base de tout projet qui se veut solide et bien implanté! »

Brigitte Rhéaume, Table régionale de concertation des aînés de Lanaudière

Nourrir Lanaudière



La mission de Nourrir Lanaudière est de mobiliser et concerter les forces vives du milieu autour de valeurs communes en lien avec des enjeux de saine alimentation et de sécurité alimentaire pour tous, afin de faciliter ensemble le développement du système alimentaire durable lanaudois.

Nourrir Lanaudière est composé de
30 organisations partenaires dont:

11

Organismes locaux

6

Organisations
régionales

3

Centres de
services scolaires

1

Entreprise
d'économie sociale

- Précision de la gouvernance (rôles, composition, comités etc.);
- Réalisation d'un plan de communication;
- Apparition dans [la vidéo](#) soulignant les réalisations de la Politique gouvernementale de prévention en santé (PGPS) au Québec;
- Réalisation d'un sondage afin de mieux connaître les besoins en équipement de transformation dans Lanaudière et l'intérêt pour créer un groupe d'achat;
- Développement de nouveaux projets de glanage et de littératie alimentaire dans les écoles et les camps d'été;
- Trois nouveaux porteurs de projets (Loisir et Sport Lanaudière, 33 Hectares et le Carrefour jeunesse-emploi de D'Autray-Joliette.);
- Réalisation d'un portrait de l'alimentation scolaire dans Lanaudière dans le cadre de la démarche PASUQ;
- Contribution à l'organisation et au panel du Forum provincial Bien manger à l'école;
- Participation et contribution au Forum Se Nourrir en Matawinie.

ACTIONS

PHARES

23-24

Nourrir Lanaudière en chiffres

8

Rencontres du groupe
de glanage et surplus

7

Rencontres du
comité de
Transformation-
distribution

6

Rencontres du
comité de vigie

6

Rencontres de
Nourrir Lanaudière

Collaboration au plan de formation, à la création des fiches et à l'organisation
de la journée régionale de Gazelle et potiron:
37 milieux, 57 participants.

100 %

↳ Répondants au sondage
d'appréciation se sont dits
soit satisfaits ou très
satisfaits de la journée!



1 million de portions d'aliments
sains transformés et distribués
depuis le début du projet en
2020!

*«Je constate une belle reprise postpandémique, un retour d'une certaine
synergie. Les échanges et les travaux sont plus orientés vers le bien commun.»*

Céline Gauthier, directrice générale de Moisson Lanaudière

*«Nous avons connu une belle progression cette année et avons amélioré notre
compréhension commune. Félicitations à tous les partenaires qui étaient prêts à
cheminer.»*

Laurent Coué, coordonnateur du Plateau Lanaudois Intersectoriel (PLI)

MERCI

à nos précieux partenaires financiers!

Entente sectorielle	<ul style="list-style-type: none">• Table des préfets de Lanaudière• Fondation Lucie et André Chagnon• CISSS de Lanaudière• Centraide
Nourrir Lanaudière	<ul style="list-style-type: none">• CISSS de Lanaudière• Plateau Lanaudois Intersectoriel• Table des préfets de Lanaudière
Bénévoles Conseil Lanaudière	<ul style="list-style-type: none">• Table des préfets de Lanaudière• CISSS de Lanaudière• Centraide• Caisses Desjardins de Lanaudière
Chantier régional en habitation	<ul style="list-style-type: none">• Table des préfets de Lanaudière• CISSS de Lanaudière
Planification stratégique des communications et actualisation de la base de données	<ul style="list-style-type: none">• Fonds de relance du Canada
Fiducie	<ul style="list-style-type: none">• Envolée 0-8• Biographie Norbert Rodrigue (projet maintenant transféré au RQDS)

Nos perspectives

En plus de célébrer les **25 ans de la TPDSL** et de profiter de cette occasion pour actualiser son image et ses outils de communication, le conseil d'administration et l'équipe auront quelques défis en 2024-2025 :

- Poursuivre les démarches afin d'assurer une pérennité financière pour l'organisation;
- Stimuler une réflexion sur les perspectives du développement social dans la région et l'intégration de nouveaux enjeux;
- Mise en œuvre de nos planifications (Plan d'action 2023-2026 et plan stratégique de nos communications 2024-2027);
- Poursuivre la démarche de réflexion afin d'actualiser et préciser notre posture d'accompagnement;
- Développer une programmation d'activités thématiques en fonction des besoins;
- Poursuivre et consolider notre accompagnement dans le cadre de la Démarche lanaudoise en développement social;
- Poursuivre le déploiement de nos mobilisations régionales (Bénévoles Conseil Lanaudière, Nourrir Lanaudière, Chantier régional en habitation, etc.);
- Assurer une participation active au sein du Réseau québécois de développement social et assurer une liaison avec les partenaires de Lanaudière;
- Consolider nos liens de collaborations et développer de nouveaux partenariats avec les acteurs du développement social de la région.

Quelle année!

Au fil des derniers mois, nous avons renforcé nos liens et appris à mieux travailler ensemble, découvrant ainsi notre véritable potentiel. Nous avons été témoins de l'élan incroyable des mobilisations sur le terrain, une source de fierté tant pour l'équipe que pour les partenaires. Les différentes démarches ont travaillé sur leurs priorités et actions en cours et à venir.



Ce fut l'occasion pour nous de constater la complexité de la gestion collective des démarches et projets, et d'améliorer en continu nos pratiques. Nous sommes prêts à consolider le travail accompli tout en continuant à œuvrer ensemble dans un climat de confiance et de collaboration.

Merci à nos bâtisseurs pour le soutien indéfectible. Nous sommes privilégiés de pouvoir célébrer les 25 ans de la TPDSL et du développement social dans Lanaudière à vos côtés. Merci également à nos partenaires actuels et futurs pour votre apport et votre soutien.
Nous vous levons notre chapeau et espérons pouvoir collaborer avec vous encore un autre 25 ans!

Acronymes

BCL : Bénévoles Conseil Lanaudière

CA : Conseil d'administration

CREL : Conseil régional d'environnement de Lanaudière

CISSS : Centre intégré de santé et de services sociaux de Lanaudière

CRFL : Centre régional de formation de Lanaudière

CRSA : Centre de recherche sociale appliquée

DS : Développement social

EQDEM : Enquête québécoise sur le développement des enfants à la maternelle

NL : Nourrir Lanaudière

OVT : Occupation et vitalité des territoires

PASUQ : Programme d'alimentation scolaire universel du Québec

PC : Participation citoyenne

RQDS : Réseau québécois du développement social

TPDSL : Table des partenaires du développement social de Lanaudière

TPL : Table des préfets de Lanaudière

TIR-SHV : Tables intersectorielles régionales en saines habitudes de vie

TROCL : Table régionale des organismes communautaires autonomes de Lanaudière

UQTR : Université du Québec à Trois-Rivières



Ont contribué à la réalisation de ce rapport d'activités 2023-2024 :
Rédaction et révision : L'équipe de la TPDSL
Conception graphique : Danaé Bibeau communication